

# SNOOKER® PRO

AMM n°2090118

**Herbicide pour blé d'hiver, orge d'hiver et triticale**



## FICHE D'IDENTITÉ

|                            |  |
|----------------------------|--|
| <b>Composition</b>         | flufenacet 60g/L + pendimethaline 300g/L     |
| <b>Formulation</b>         | concentré émulsionnable (EC)                 |
| <b>Température</b>         | 0°C à 40°C                                   |
| <b>Densité</b>             | 1.06   |
| <b>pH</b>                  | 4 - 6 (CIPAC Eau standard D, 1 % (m), 20 °C) |
| <b>Délai avant rentrée</b> | 48h  |
| <b>Classement</b>          | Danger                                       |

H302 : Nocif en cas d'ingestion.  
H304 : Peut être mortel en cas d'ingestion et de pénétration dans les voies respiratoires.  
H315 : Provoque une irritation cutanée.  
H400 : Très toxique pour les organismes aquatiques.  
H410 : Très toxique pour les organismes aquatiques, entraîne des effets néfastes à long terme.  
H361d : Susceptible de nuire au fœtus  
EUH401 : Respectez les instructions d'utilisation afin d'éviter les risques pour la santé humaine et l'environnement.  
EUH208 : Peut déclencher une réaction allergique. Contient : pendiméthaline (ISO); N-(1-éthylpropyl)-2,6-dinitro-3,4-xylidine, flufénacet (ISO); N-(4-fluorophényl)-N-isopropyl-2-(5-trifluorométhyl-[1,3,4]thiadiazol-2-yloxy)acétamide



## USAGES AUTORISÉS

BASF ne préconise l'utilisation de ce produit que sur les cultures et cibles mentionnées dans le tableau ci-dessous et, à ce titre, décline toute responsabilité concernant son utilisation à d'autres usages tels que prévus par le catalogue des usages en vigueur.

Limites maximales de résidus : se reporter aux LMR définies au niveau de l'Union Européenne, consultable à l'adresse : <https://ec.europa.eu/food/plant/pesticides/eu-pesticides-database/start/screen/mrls>

| Cultures               | Dose     | Nbre max d'applic. | Stade d'application                                       | ZNT aqua | DSPPR* |
|------------------------|----------|--------------------|---|----------|--------|
| Blé d'hiver, triticale | 2,5 L/ha | 1                  | Post-semis / pré-levée<br>à mi-tallage (Stade<br>BBCH 25) | 20 m     | 3 m    |
| Orge d'hiver           |          |                    |   |          |        |

\*DSPPR : Distance Sécurité Personnes Présentes Résidents

Respecter une distance d'au moins 3 mètres entre la rampe de pulvérisation et :

- L'espace fréquenté par les personnes présentes lors du traitement ;
- L'espace susceptible d'être fréquenté par des résidents.

Délai entre l'application d'un produit contenant de la pendiméthaline et le semis ou la plantation de cultures suivantes sur lesquelles la pendiméthaline n'est pas autorisée en ou ne dispose pas de LMR en France ou en Europe :

légumes racines et tubercules : 190 jours

légumes bulbes, légumes feuilles, céréales : 200 jours

betterave à sucre : 300 jours

crucifères oléagineuses : 250 jours

autres cultures destinées à l'alimentation humaine : 200 jours.

## SPECTRE D'EFFICACITÉ

### SNOOKER® PRO à 2.5 l/ha en PS-PL, Post-levée (BBCH 10-13)

| Adventice                 | PS-PL | Post-levée (BBCH 10-13) |
|---------------------------|-------|-------------------------|
| Agrostis jouet du vent    | TS    | TS                      |
| Alchémille des champs     | TS    | S                       |
| Capselle bourse à Pasteur | TS    | TS                      |
| Coquelicot                | TS    | TS                      |
| Fumeterre officinale      | MS    | S                       |
| Gaillet                   | PS    | PS                      |
| Géranium sp               | S     | TS                      |
| Jonc des crapauds         | TS    | TS                      |
| Lamier                    | TS    | TS                      |

| Adventice                      | PS-PL | Post-levée (BBCH 10-13) |
|--------------------------------|-------|-------------------------|
| Matricaire                     | TS    | MS                      |
| Myosotis                       | TS    | TS                      |
| Pensée                         | S     | TS                      |
| Pâturin annuel                 | TS    | TS                      |
| Pâturin commun                 | TS    | TS                      |
| Ray-grass                      | S     | S                       |
| Sanve / moutarde des champs    | PS    | S                       |
| Stellaire / mouron des oiseaux | TS    | TS                      |
| Vulpie                         | TS    | TS                      |
| Vulpin des champs              | S     | S                       |
| Véronique de Perse             | TS    | TS                      |
| Véronique à feuilles de lierre | TS    | TS                      |

■ Très sensible (95% - 100%)    ■ Sensible (85% - 94%)

■ Moyennement sensible (70% - 84%)    ■ Peu sensible (50% - 69%)

■ Très peu sensible (< 50%)    □ Non communiqué

Le pourcentage d'efficacité correspond à une moyenne issue de nos essais, ce qui n'exclut pas ponctuellement un taux d'efficacité pouvant être inférieur ou supérieur pour l'une ou l'autre des adventices.

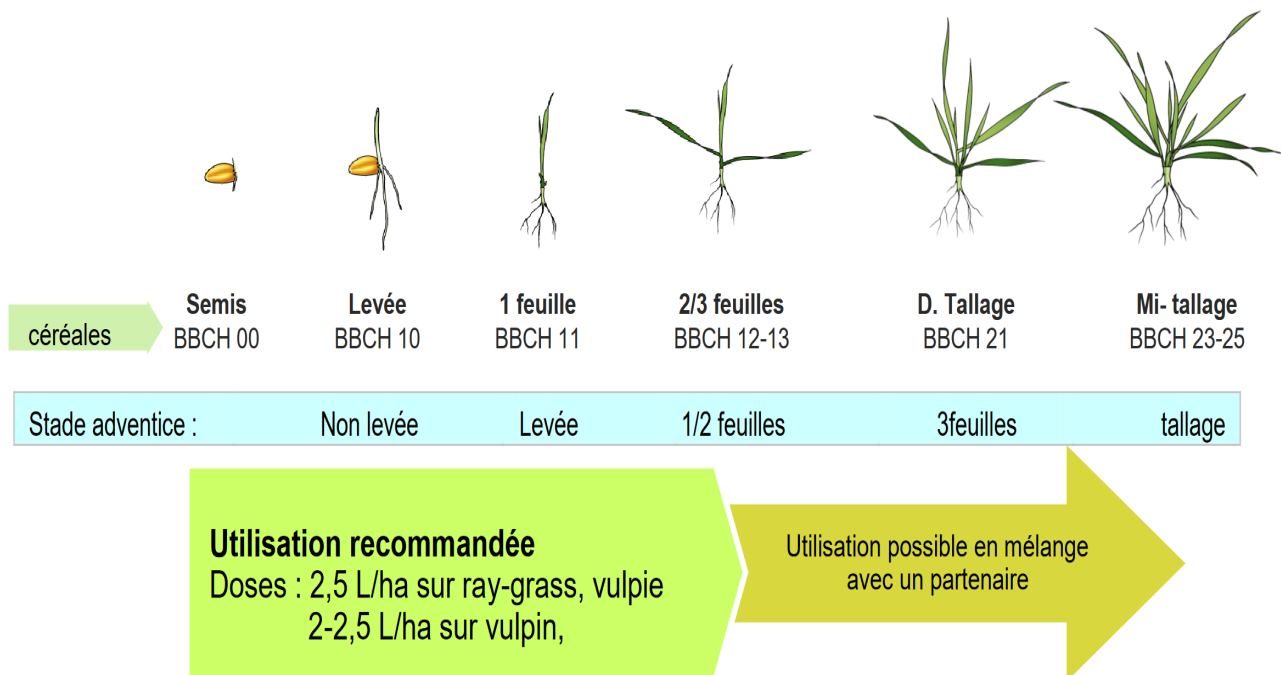
## CONDITION D'EMPLOI

Il s'emploie à la dose de 2,5 L/ha.

### Période et stade d'application :





Il peut s'appliquer de la post-semis pré-levée à la post-levée précoce de la culture. En cas d'association, application en post-semis pré-levée ou en post-levée précoce (cf stade d'application du ou des partenaires).

Son efficacité optimale est obtenue pour des applications réalisées sur des adventices non levées ou au stade plantule (1 feuille des adventices).



## ÉQUIPEMENT DE PROTECTION INDIVIDUELLE

L'utilisation d'un matériel adapté et entretenu et la mise en oeuvre de protections collectives constituent la première mesure de prévention contre les risques professionnels, avant la mise en place de protections complémentaires comme les protections individuelles. Le port de combinaison de travail dédiée ou d'EPI doit être associé à des réflexes d'hygiène (ex : lavage des mains, douche en fin de traitement) et à un comportement rigoureux (ex : procédure d'habillage/déshabillage). Les modalités de nettoyage et de stockage des combinaisons de travail et des EPI réutilisables doivent être conformes à leur notice d'utilisation.

| Caractéristiques des EPI  |  | PROTECTION DE L'UTILISATEUR PENDANT LES PHASES DE : |  |   | Protection du travailleur |  |
|---|--|---|--|---|---------------------------|--|
|   |  | Préparation / Mélange / Chargement                  | APPLICATION avec un pulvérisateur à rampe, pulvérisation vers le bas                             |   |                           |  |
|   |  |   | tracteur avec cabine fermée  | tracteur sans cabine  |                           |  |
| <b>Gants en nitrile NF</b><br>EN ISO 374-1/A1 réutilisables NF<br>EN 16523-1+A1 (type A)<br>ou<br>à usage unique NF<br>EN ISO 374-2 (types A, B ou C) |   | ✓<br>Réutilisables                                  | ✓<br>À usage unique. Les porter et les stocker uniquement à l'extérieur de la cabine après usage | ✓<br>À usage unique si intervention sur le matériel pendant la phase de pulvérisation | ✓<br>Réutilisables        | ✓<br>Réutilisables en cas de contact avec la culture |
| <b>EPI Vestimentaire</b><br>conforme à la norme NF EN ISO 27065/A1  |   | ✓   | ✓  | ✓   | ✓                         | ✓  |
| <b>EPI Partiel</b><br>blouse ou tablier à manches longues catégorie III type PB(3)  |   | ✓   |  |   | ✓                         |  |
| <b>Lunettes ou écran facial</b><br>certifiés EN 166 (CE, sigle 3)   |  | ✓   |  |   |                           |  |

Rapporter les équipements de protection individuelle (EPI) usagés dans un sac translucide à votre distributeur partenaire ECO EPI ou faire appel à une entreprise habilitée pour la collecte et l'élimination de produits dangereux.

## MODE D'ACTION

### flufenacet

Il inhibe la synthèse des lipides. Il provoque un arrêt de la division et de la croissance cellulaire au niveau des méristèmes des racines et des jeunes pousses, stoppant la croissance de la plante. Il est principalement absorbé par les racines, l'hypocotyle ou le noeud du coléoptile pendant la phase de levée des adventices. Il appartient au groupe 15 de la classification HRAC (famille chimique des oxyacétamides).

### pendimethaline

elle agit pendant et après la germination des adventices. Elle est absorbée par l'hypocotyle (dicotylédones) et le coléoptile (graminées) pendant leur émergence. Une absorption complémentaire peut avoir lieu par les racelles. Elle inhibe la division et l'élongation cellulaire en bloquant la formation des microtubules du fuseau achromatique par inhibition de la polymérisation de la tubuline dans les méristèmes des tiges et des racines. La pendiméthaline appartient au groupe 3 de la classification HRAC.

## CONDITION D'APPLICATION

Traiter par temps calme, en absence de vent afin d'éviter toute dérive de bouillie sur les cultures voisines.

### **Recommandations importantes afin d'assurer la bonne sélectivité de la préparation :**

- Ne traiter que sur un sol soigneusement préparé, non motteux.
- S'assurer d'un semis régulier et de profondeur suffisante (>2,5 cm).
- Ne pas utiliser sur sols filtrants (sableux) ou hydromorphes.
- Ne pas traiter si des pluies importantes sont à craindre dans les jours qui suivent le traitement.
- Dans le cas d'application de post-levée, ne pas traiter sur céréales stressées, déchaussées par le gel.
- Pour toute application de post-levée, il faut dans les 10 jours qui suivent le traitement une absence de gelée et des amplitudes thermiques inférieures à 15°C.

## **COMPATIBILITÉ**

---

Les mélanges doivent être mis en œuvre conformément à la réglementation en vigueur.

## **TEMPÉRATURE**

---

Pour toute application de post-levée, il faut dans les 10 jours qui suivent le traitement une absence de gelée et des amplitudes thermiques inférieures à 15°C.

## **CULTURE DE REMPLACEMENT**

---

Pour les cultures entrant dans la rotation (y compris les cultures de remplacement) - cultures destinées à l'alimentation humaine - et sur lesquelles la pendiméthaline n'est pas autorisée / ne dispose pas de LMR, respecter entre l'application de la préparation à base de pendiméthaline et le semis ou la plantation de la culture suivante, un délai de :

- 90 jours pour les légumes racines et tubercules
- 200 jours pour les légumes bulbes et feuillés et les céréales
- 250 jours pour les cultures de crucifères
- 300 jours pour la betterave sucrière
- 200 jours pour les autres cultures.

Les cultures listées ci-dessous ne sont pas concernées par ces restrictions puisque des préparations à base de pendiméthaline sont autorisées sur ces cultures en France ou en Europe

- les légumes racines et tubercules : Carotte, céleris / céleris-rave et scorsonère
- les légumes bulbes : Ail, échalote et oignon
- les légumes feuilles : Laitue et autres salades
- les cultures de crucifères : Chou et colza
- les céréales : Blé tendre, blé dur, orge, seigle et triticale (céréales d'hiver et de printemps)
- pour les autres cultures : Asperge, aubergine, concombre, féverole de printemps, fenouil, haricot, lentille, lupin, maïs, maïs doux, melon, millet, moha, plantes aromatiques (cf liste tableau des usages), pois de conserve, pois-chiche, pois protéagineux de printemps, pomme de terre, tomate, poireau, soja, sorgho, tabac et tournesol.

Rappel : Les cultures non destinées à l'alimentation humaine ne sont pas concernées par ces restrictions « délai dans le cadre de la rotation ».

## En pratique :

- sans préparation particulière : tournesol.
- avec travail du sol profond obligatoire : colza, pois protéagineux, maïs, sorgho, féverole, luzerne, soja, orge de printemps, blé dur de printemps, blé de printemps.
- cultures déconseillées : betterave, ray-grass, avoine, lin.

## ROTATION

---

Se reporter au paragraphe "Cultures de remplacement" pour prendre connaissance des données réglementaires, pas de restriction agronomique pour la culture suivante dans le cadre de la rotation.

## RÉSISTANCE

---

L'utilisation répétée, sur une même parcelle, de la même préparation ou de préparation à base de substances actives de la même famille chimique ou ayant le même mode d'action, peut conduire à la sélection d'individus résistants. Pour réduire ce risque, l'utilisateur doit raisonner en premier lieu les pratiques agronomiques et respecter les conditions d'emploi de la préparation (dose, nombre d'application, cadence et séquence des traitements). Il est conseillé d'alterner ou d'associer, sur une même parcelle, des préparations à base de substances actives de familles chimiques différentes ou à modes d'action différents, tant au cours d'une saison culturale que dans la rotation. En dépit du respect de ces règles, on ne peut pas exclure une altération de l'efficacité de cette préparation. De ce fait, BASF décline toute responsabilité quant à d'éventuelles conséquences qui pourraient être dues à de telles résistances.

## PRÉPARATION DE LA BOUILLIE

---

Certaines conditions, lors de l'application du produit, sont susceptibles d'entraîner un risque potentiel d'odeur résiduelle aux abords de la parcelle dans les heures suivants le traitement.

Pour minimiser ce risque :

- Traiter en conditions de vent faible (< 10 km/h).
- Traiter tôt le matin ou en fin de journée (températures fraîches et forte hygrométrie).
- Diminuer la hauteur de la rampe.
- Vitesse d'avancement < 8 km/h.
- Utiliser des buses anti-dérive pour limiter la dérive.

Remplir la cuve aux  $\frac{3}{4}$  du volume d'eau nécessaire. Mettre l'agitation en marche et bien agiter le bidon avant de verser la quantité nécessaire, puis compléter avec de l'eau jusqu'au volume final.

Rincer le bidon manuellement 3 fois à l'eau claire en l'agitant et en veillant à verser l'eau de rinçage dans la cuve du pulvérisateur, ou rincer pendant au moins 30 secondes avec le rince-bidon du bac incorporateur (ou rince-bidon indépendant).

Laisser égoutter les bidons.

Laisser l'agitateur en fonctionnement pendant le trajet et jusqu'à la fin de la pulvérisation.

## NETTOYAGE DU PULVÉRISATEUR

---

A la fin de la période d'application du produit, l'intégralité de l'appareil (cuve, rampe, circuit, buses...) doit être rincée à l'eau claire. Le rinçage du pulvérisateur, l'épandage ou la vidange du fond de cuve et l'élimination des effluents doivent être réalisés conformément à la réglementation en vigueur.



# Avertissements et précautions générales d'emploi

Remarques générales concernant tous les produits

## Avertissements :

Avant toute utilisation, assurez-vous que celle-ci est indispensable. Privilégiez chaque fois que possible les méthodes alternatives et les produits présentant le risque le plus faible pour la santé humaine, animale et pour l'environnement, conformément aux principes de la protection intégrée, consulter <http://agriculture.gouv.fr/ecophyto>. Usages, doses, conditions et restrictions d'emploi : se référer à l'étiquette du produit et/ou [www.agro.basf.fr](http://www.agro.basf.fr) et/ou [www.phytodata.com](http://www.phytodata.com).

Avant toute utilisation, lire l'étiquette. Respecter strictement les usages, doses, conditions et précautions d'emploi mentionnés, sur l'emballage : ils ont été déterminés en fonction des caractéristiques du produit et des applications pour lesquelles il est préconisé.

Sur ces bases, conduisez la culture et les traitements selon les bonnes pratiques agricoles, en tenant compte, sous votre responsabilité, de tous facteurs particuliers concernant votre exploitation, tels que la nature du sol, les conditions météorologiques, les méthodes culturales, les variétés végétales, la résistance des espèces...

**BASF** rappelle que toute utilisation pour un usage non autorisé et non conforme à nos préconisations est interdite.

**BASF** garantit la qualité de ses produits vendus dans leur emballage d'origine ainsi que leur conformité à l'Autorisation de Mise en Marché délivrée par les Autorités compétentes françaises.

**NB** : Compte tenu de la diversité des législations existantes, il est recommandé dans le cas où les denrées issues des cultures protégées avec cette spécialité sont destinées à l'exportation, de vérifier la réglementation en vigueur dans le pays importateur.

## Précautions générales d'emploi

### PAR RAPPORT A LA QUALITÉ DU PRODUIT

#### Pendant le stockage

Conserver le produit uniquement dans son emballage d'origine, sous clef, dans le local spécifiquement prévu à cet effet. Local ventilé, frais, à l'écart des aliments et boissons, y compris ceux pour les animaux. Vérifier sur l'emballage les températures de stockage propres au produit.

Conserver hors de la portée des enfants.

### NUMERO D'URGENCE

En cas d'incident ou d'accident , appeler le 01 49 64 57 33

Fiche de données de sécurité disponible sur [www.basf-agro.fr](http://www.basf-agro.fr) ou [www.quickfds.com](http://www.quickfds.com)

Pour tous renseignements complémentaires :

**0 800 100 299** Service & appel gratuits


# Avertissements et précautions générales d'emploi

## PAR RAPPORT AUX MELANGES

Extrait de l'Avis aux opérateurs responsables de la mise sur le marché, aux distributeurs et aux utilisateurs de produits phytopharmaceutiques" (J.O n° 221 du 21 septembre 2002). "Un mélange de produits phytopharmaceutiques consiste à associer, dans le cadre des pulvérisations, plusieurs spécialités phytopharmaceutiques. La technique des mélanges est mise en œuvre sur le terrain pour des considérations techniques (lutte simultanée contre plusieurs organismes nuisibles pouvant être présents concomitamment, recherche de réduction des doses, stratégie de gestion des résistances) ou économiques (réduction et optimisation du nombre de passages).

Selon l'arrêté du 07 avril 2010 modifié par l'arrêté du 12 juin 2015 relatif à l'utilisation des mélanges extemporanés de produits visés à l'article L.253-1 du code rural, tous les mélanges sont possibles **sauf ceux qui doivent faire l'objet d'une évaluation préalable** :

Les mélanges sont interdits **si l'un des produits** :

- porte le pictogramme SGH06   
(mentions de danger associées H300, H301, H310, H311, H330 et H331)
- est classé avec une des mentions de danger suivantes :  
H340, H350, H350i, H360(FD, F, D, Fd, Df), H370 ou H372.

Les mélanges sont interdits **si les deux produits** :

- **ont chacun** une des mentions de danger suivantes :

|                           | H341, H351, H371 | H373 | H361d, H361fd, H361f, H362 |
|---------------------------|------------------|------|----------------------------|
| H341, H351, H371          |                  |      |                            |
| H373                      |                  |      |                            |
| H361d, 361fd, H361f, H362 |                  |      |                            |

**Sont toujours interdits** :

- Les mélanges comprenant au moins un produit de classe 4 pour les risques aquatiques ou terrestres dont la ZNT est de 100 m ou plus.
- Les mélanges entre un produit à base de pyréthri-noïde et un produit à base de triazole ou imidazolines en période de floraison ou au cours de périodes de production d'exsudats. Il faut d'abord traiter avec la spécialité à base de pyréthri-noïdes puis avec la triazole ou l'imidazole en respectant un délai de 24 heures entre les deux applications. Le produit de la famille des pyréthri-noïdes est obligatoirement appliqué en premier.

Pour tout mélange, il est conseillé d'effectuer un test préalable à petite échelle.

Dans le cas où d'autres préparations seraient associées au produit initial (insecticides, acaricides, fertilisants foliaires, correcteurs de carences, fongicides destinés à contrôler d'autres maladies, herbicides, etc...), tenir compte des caractéristiques propres à chacune des spécialités. Vérifier que l'époque d'intervention convient bien aux différentes spécialités (seuil de po-pulation ou stade du ravageur, du pathogène, de la culture etc.). De même, pour les condi-tions d'application.

Généralement, respecter l'ordre habituel d'introduction des spécialités dans la bouillie :

WG puis WP puis CS puis SC puis SE, puis EC puis EW, puis SL (adjuvant en dernier),

sauf si spécificités propres indiquée sur l'étiquette.

## PAR RAPPORT À LA CULTURE

Utiliser les doses recommandées.

Traiter sur une culture en bon état de végétation, conduite dans de bonnes conditions correspondant à la variété choisie.

## Avertissements et précautions générales d'emploi

Éviter l'entraînement du produit sur les cultures avoisinantes en ne traitant que par temps calme, sans vent, et à température adéquate.

### PAR RAPPORT À L'UTILISATEUR

- Pendant toutes les **phases d'utilisation du produit**, respecter la réglementation en vigueur. Porter les Équipements de Protection Individuels (EPIs) requis. Ils sont systématiquement listés sur l'étiquette du ou des produits utilisés.
- Ne pas respirer les vapeurs lors de la préparation de la bouillie, ni le brouillard de pulvérisation.
- Ne pas manger, ne pas boire, ne pas fumer ne pas téléphoner pendant l'utilisation.
- Après application : nettoyer très soigneusement et rincer le pulvérisateur aussitôt après le traitement selon la réglementation en vigueur. Puis, changer de vêtements et prendre une douche.
- **Délai de rentrée** : Sauf dispositions prévues par les décisions d'autorisation de mise en marché visées à l'article L. 253-1 du code rural, le délai de rentrée minimal est de 6 heures et, en cas d'application en milieu fermé, de 8 heures. Il est porté à 24h après toute application de produit comportant une mention de danger : H318 - H315 - H319 et à 48 heures pour ceux comportant une mention de danger H317 - H334 - H340 - H341 - H350 - H350i - H351 - H360F -H360D - H360FD - H360Fd - H360Df - H361f - H361d - H361fd et H362.
- En cas de malaise ou d'intoxication, consulter immédiatement un médecin et lui montrer l'emballage ou l'étiquette.

### PAR RAPPORT À L'ENVIRONNEMENT

#### Préparation de la bouillie

Bien agiter le bidon avant de verser progressivement le produit dans le bac incorporateur ou la cuve du pulvérisateur remplie au 3/4, en maintenant l'agitation (sauf produits stipulés "sans agitation"). Dans le cadre des bonnes pratiques agricoles, rincer 3 fois les emballages ou utiliser le rince-bidon du bac incorporateur et verser l'eau de rinçage dans la cuve du pulvérisateur.

S'il s'agit d'une formulation de type poudre ou granulés, verser le produit progressivement dans la cuve de manière à ce que ce dernier se dilue correctement dans l'eau.

Après toute application, il est indispensable de nettoyer très soigneusement le circuit du pulvérisateur afin d'éviter tout relargage ultérieur.

#### Conditions d'emploi

- Des moyens appropriés doivent être mis en œuvre pour éviter l'entraînement des produits hors de la parcelle ou de la zone traitée.
- Ne pas traiter si le vent a un degré d'intensité > 3 sur l'échelle de Beaufort (19 km/h).
- Respecter l'ensemble des zones non traitées (aquatiques, terrestres, DSPPR)
- Élimination des eaux de rinçage du pulvérisateur et des fonds de cuve : se référer à la réglementation en vigueur.

#### Emballages vides : leur réutilisation est interdite.

Éliminer les emballages vides et les EPI via des collectes organisées par les distributeurs partenaires de la filière ADIVALOR ou autre service de collecte spécifique.

**BASF France - Division Agro - 21 Chemin de la Sauvegarde  
69134 ECULLY Cedex - Tel 04 72 32 45 45**

N° d'agrément : IF02022—Distribution de produits phytopharmaceutiques à des utilisateurs professionnels

**LES BONS GESTES POUR TRAITER EN TOUTE SÉCURITÉ**

- ▶ N'utilisez les produits phytopharmaceutiques que si nécessaire.
- ▶ Protégez votre santé et celle de votre entourage.
- ▶ Surveillez les conditions météorologiques.
- ▶ Protégez les points d'eau.
- ▶ Protégez les pollinisateurs.
- ▶ Préservez la faune sauvage.



 D'INFOS SUR [HTTPS://WWW.UIPP.ORG/PHYTOPRATIQUE/](https://www.uipp.org/phytopratique/) : FLASHEZ-MOI 